



SIMPLY
SECURE

G DATA TechPaper

Mise à niveau vers la version 14.1
des solutions G DATA Business

Table des matières

1. Introduction	2
2. Conventions typographiques	2
3. Préparation.....	2
3.1 Sauvegarde	2
3.2 Méthode de déploiement.....	4
4. Processus de mise à niveau	6
4.1 Mise à niveau en ligne	6
4.2 Mise à niveau depuis les fichiers d'installation.....	7
5. Conseils.....	9
6. Module Anti-Ransomware.....	10
6.1 Activation du module	10
6.2 Test du module.....	10
6.3 Mise en production du module.....	11

1. Introduction

Ce TechPaper a été conçu pour aider à migrer vers la version 14.1 votre solution G DATA BUSINESS. Vous devez utiliser un environnement où une version 13.x ou supérieure est installée. La mise à jour à partir d'une version antérieure à la version 13.x n'est pas possible en utilisant la procédure décrite ci-dessous. La solution devra au préalable être mise à jour vers la version 13 pour ensuite être mise à jour vers la version 14.1.

2. Conventions typographiques

Pour rendre ce document plus lisible, certains passages sont surlignés ou sont écrits dans des polices différentes :

Les lignes de commandes, chemins vers des dossiers et des registres utilisent une police de caractères à espacement fixe.

Les noms des fenêtres, de paramètres ou de menus sont italiques.

Pour attirer l'attention sur certains passages, ils peuvent être préposés du terme **Avertissement**, écrit en **rouge et gras**.

3. Préparation

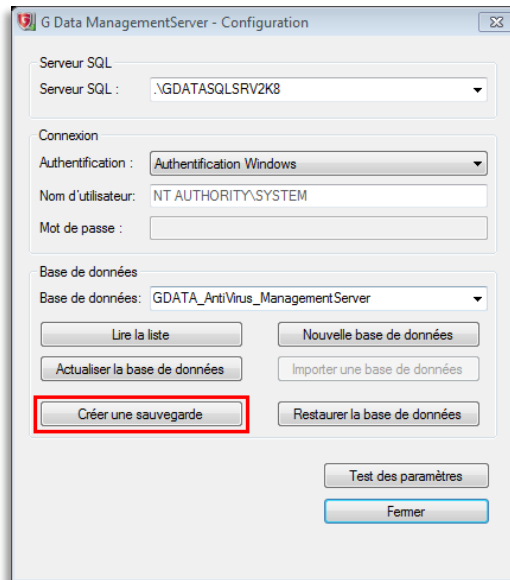
3.1 Sauvegarde

Avant toute mise à jour vers la version 14.1, une sauvegarde de la base de données est conseillée. Cette étape est décrite ci-dessous.

Fermez G DATA Administrator. Suivez le chemin suivant : `C:\Program Files (x86)\G DATA\G DATA AntiVirus ManagementServer` et lancez l'application "GdmmsConfig.exe".

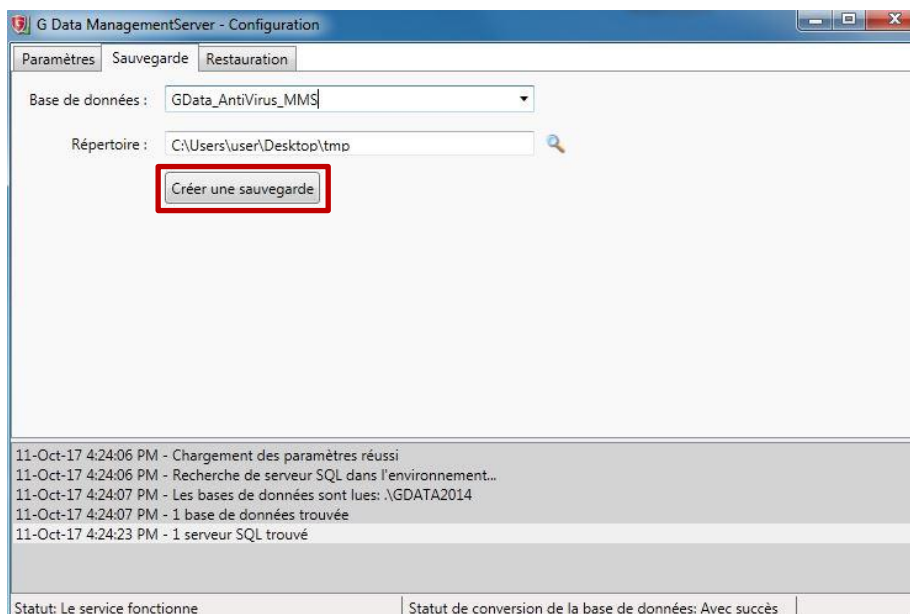
Version 13 :

Dans la fenêtre qui s’ouvre, cliquez sur “Créer une sauvegarde”. Il vous sera demandé alors de sélectionner un espace de stockage pour la sauvegarde.



Version 14 :

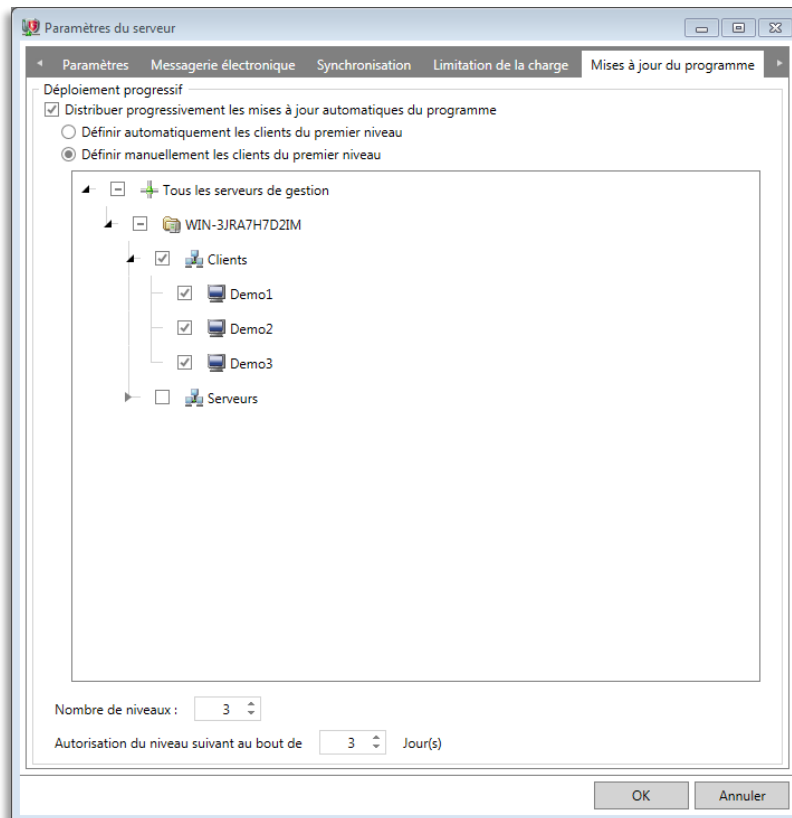
Dans la fenêtre qui s’ouvre, cliquez sur l’onglet “Sauvegarde”. Entrez le chemin du répertoire où la sauvegarde sera stockée et cliquez sur “Créer une sauvegarde”.



3.2 Méthode de déploiement

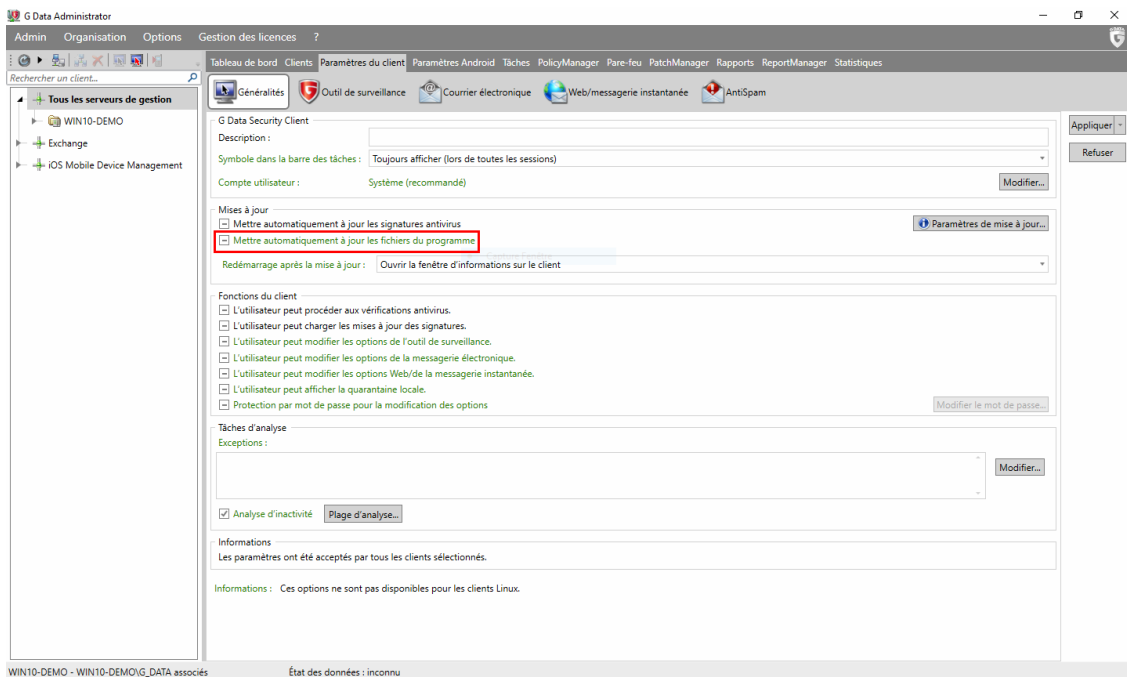
Lors de la distribution automatique des fichiers du programme client, le *Déploiement progressif* est utilisé. La mise à niveau peut s'effectuer en activant ou pas le *Déploiement progressif* et en le configurant en mode automatique ou manuel.

Cette fonctionnalité se configure sous l'onglet Mises à jour du programme. Pour accéder à cet onglet cliquez sur : menu *Option > Paramètres du serveur... > Mise à jour du programme*



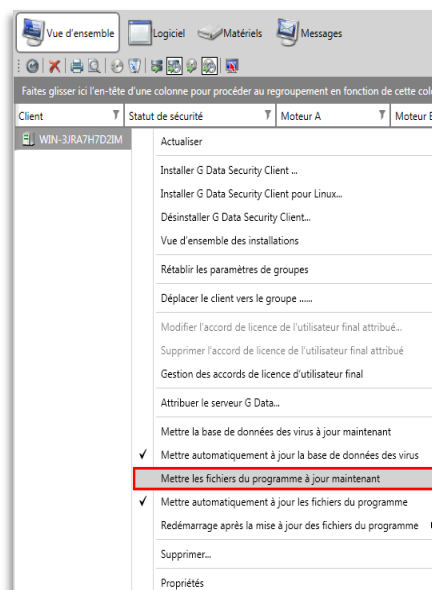
Déploiement progressif dans G DATA Administrator

Pour accéder à la configuration de la distribution automatique des fichiers du programme, sélectionnez l'ensemble du réseau ou le groupe concerné puis cliquez sur : *Paramètres du client > Généralités section Mises à jour*



Déploiement automatique de la mise à jour des fichiers programme

La distribution automatique des fichiers programme peut aussi se configurer à partir du menu contextuel en allant sous l’onglet *Clients*. Une fois les clients concernés sélectionnés, un clic droit sur ceux-ci donne accès au menu contextuel. En cochant *Mettre les fichiers du programme à jour maintenant*, la mise à jour programme sera immédiate sur l’ensemble des clients sélectionnés. En cochant *Mettre automatiquement à jour les fichiers du programme* cette mise à jour sera automatique dès que le ManagementServer recevra une nouvelle mise à jour programme.



Mise à jour manuelle via le menu contextuel

4. Processus de mise à niveau

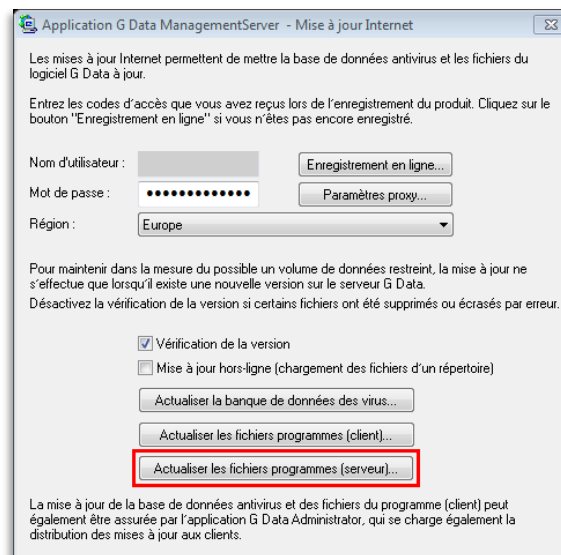
Deux méthodes de mise à niveau sont disponibles :

- 1) Mise à niveau en ligne en utilisant l'utilitaire *Mise à jour Internet*
- 2) Mise à niveau depuis les fichiers d'installation

4.1 Mise à niveau en ligne

Pour lancer le processus de mise à niveau en ligne, assurez-vous que G DATA Administrator est arrêté. Lancez l'outil Mise à jour Internet sur le ManagementServer. Cet outil se trouve sous *Démarrer > Tous les programmes > G DATA > G DATA ManagementServer > Mise à jour Internet*. Vous pouvez également le trouver via une recherche sur le bureau.

Une fois l'application lancée, sélectionnez "*Actualiser les fichiers programmes (serveur)*". Ainsi, les composants mis à jour pour le ManagementServer et G DATA Security Client sont installés.



Fenêtre Mise à jour Internet

Le téléchargement des fichiers commence directement après avoir sélectionné cette option. Ce processus peut prendre quelques minutes, selon votre connexion Internet.
À la fin du téléchargement, la mise à jour est installée automatiquement.
La base de données SQL utilisée par G DATA ManagementServer est alors également mise à jour.

Avertissement :

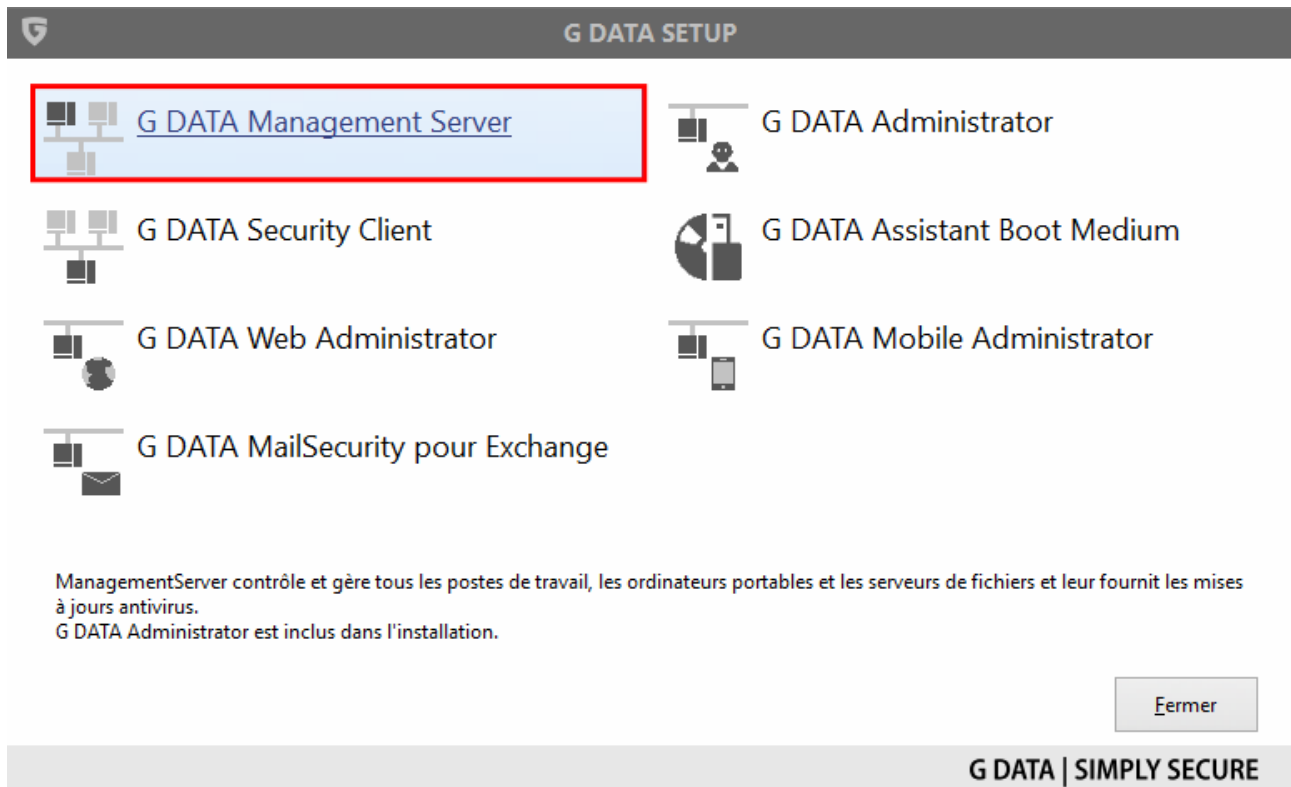
La procédure de mise à jour dure plusieurs minutes. **Veillez ne pas interrompre la procédure ou fermer la fenêtre de mise à jour**, sinon une réinstallation du logiciel sera nécessaire, car la base de données SQL pourra être altérée ou le ManagementServer corrompu.

Le processus de mise à jour terminée, vous pouvez relancer G DATA Administrator.

4.2 Mise à niveau depuis les fichiers d'installation

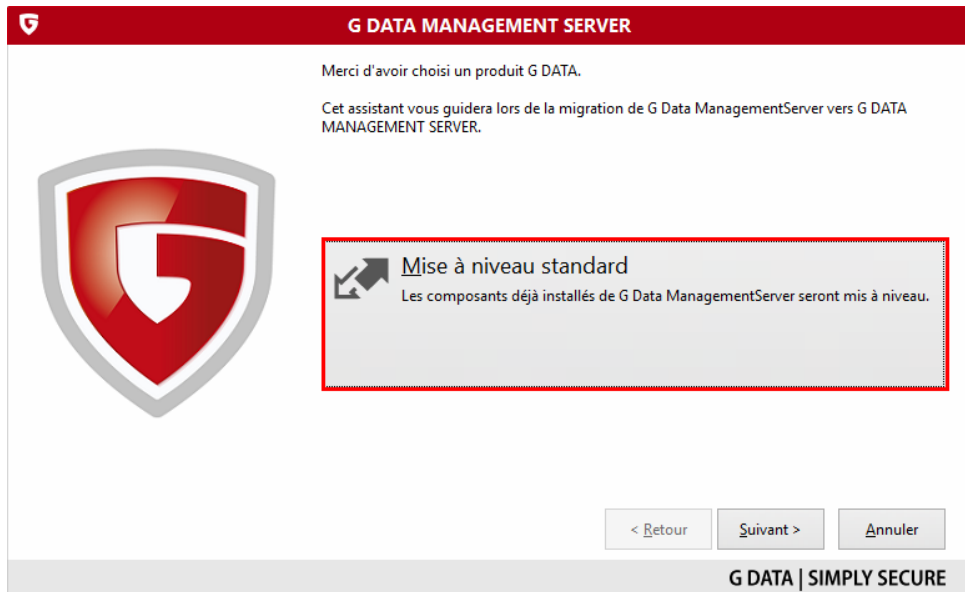
Après téléchargement des fichiers d'installation, décompressez le fichier d'archive puis exécutez le fichier **Setup.exe**

Dans la fenêtre qui s'affiche sélectionnez **G DATA ManagementServer**.



Fenêtre choix d'installation

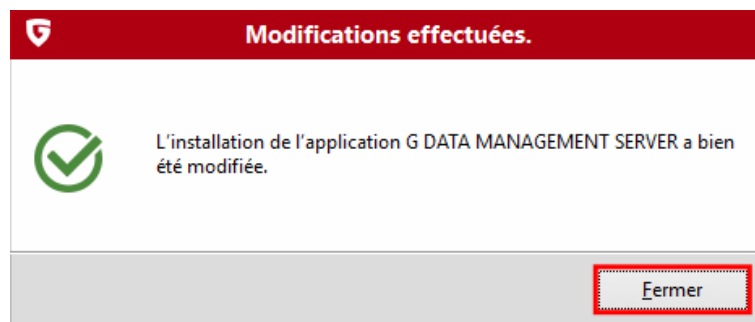
Cliquez sur **Mise à niveau standard**.



Fenêtre lancement mise à niveau

Une fois le contrat de licence accepté, cliquez sur suivant pour lancer la mise à niveau.

Vous êtes averti une fois la mise à niveau terminée. Cliquez sur Terminer pour quitter le processus.



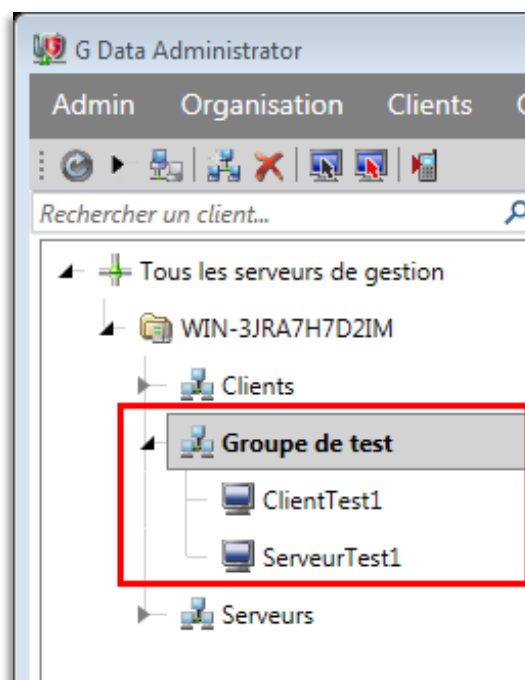
Fin de mise à niveau

Vous pouvez maintenant accéder à G DATA Administrator V14.1 via votre raccourci habituel.

5. Conseils

En premier lieu, un déploiement de la mise à jour vers un groupe de clients de test est recommandé. Si un problème apparaît alors avec la nouvelle version, il peut être cantonné à l'environnement de test et n'aura pas d'incidence sur le reste des machines du réseau. Le groupe test peut être une partie d'un réseau test dédié ou un groupe de clients du réseau. Dans les deux cas, les machines tests doivent être représentatives des postes de travail de votre réseau.

Si aucune difficulté n'apparaît pendant le test, la mise à jour peut être déployée sur le reste du réseau. Le temps consacré à la période de test n'est pas fixé, mais il est conseillé de laisser la nouvelle version s'exécuter quelques jours pour avoir un résultat pertinent. Si aucun problème ne survient durant la phase de test, alors il est possible de déployer la mise à jour sur le reste de votre réseau.



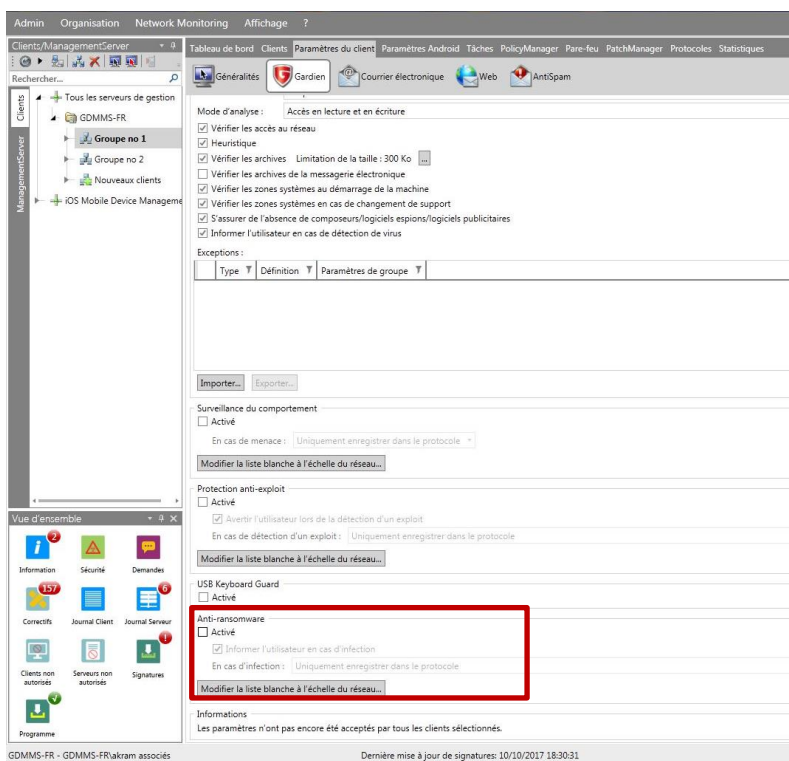
Exemple d'un groupe de clients tests

6. Module Anti-Ransomware

Afin d'apporter une réponse encore plus forte face aux malwares de type « rançongiciels », G DATA a développé un module dédié contre ces attaques. Ce module « anti-ransomware » détecte et bloque proactivement les tentatives de chiffrement.

6.1 Activation du module

L'activation du module Anti-ransomware est accessible à partir de G DATA Administrator. Dans *Paramètres du client > Gardien > Anti-ransomware*. Vous activez ce module en fonction du groupe ou des clients sélectionnés dans votre arborescence réseau (fenêtre de gauche de G DATA Administrator).



6.2 Test du module

Le module Anti-ransomware étant basé sur des règles et des mécanismes proactifs, il est possible que certains processus métiers soient bloqués car considérés comme des processus dangereux. C'est pourquoi nous vous conseillons de journaliser pendant au moins une semaine le comportement de ce module sur les postes du réseau. Pour cela, après avoir activé le module, choisissez *Uniquement enregistrer dans le protocole* dans la partie *En cas d'infection*.



6.3 Mise en production du module

Lors de la phase de test, vous accédez aux détections du module dans l'onglet *Protocoles* de G DATA Administrator. Dans le cas de présence de faux positifs dans les journaux, faites un clic droit sur cette entrée et choisissez *Définir comme une exception anti-ransomware...* ces exceptions faites, vous pouvez activer le module sur votre réseau. Pour cela allez dans *Paramètres du client > Gardien > Anti-ransomware* et choisissez *Mettre en quarantaine* dans la partie *En cas d'infection*.

Toutes les informations dans ce document ont été validées et sont soumises à plusieurs niveaux de relecture.
Sous réserve d'erreurs et d'omissions.