



SIMPLY
SECURE

G DATA TechPaper

Actualización a versión 14.1 de las Soluciones
Empresariales de G DATA



Contenido

Sumario y alcance	3
Convención tipográfica	3
1. Preparación	4
2.1 Backup de base de datos de G DATA Administrator.....	4
2.2 Configuración para la actualización de los Clientes.....	4
2. Actualización a la versión 14.1	6
2.1. Actualización online.....	6
2.2. Instalación desde DVD, USB o Carpeta de descarga.....	7
3. Actualización desde una versión previa a 12.0	9
4. Buenas prácticas	9



Sumario y alcance

En este documento presentaremos los procedimientos que se requieren para actualizar cualquier instalación de G DATA a la versión 14.1. Las instrucciones de este documento tienen la finalidad de uso en entornos cuya versión instalada sea 12.x, 13.x o 14.x.

Convención tipográfica

Para enfatizar y clarificar algunos detalles en este documento, los fragmentos críticos se remarcan usando colores o una fuente diferente:

Inserción en línea de comandos, rutas de carpeta y rutas de registro se usan con una fuente de espaciado fijo

Cualquier título de ventanas, configuraciones o secuencias de menú se escribirán en cursiva

En caso de que un fragmento tenga que enfatizarse para evitar consecuencias indeseadas, se añadirá la palabra **Caution**, impresa en rojo y **negrita**.

1. Preparación

2.1 Backup de base de datos de G DATA Administrator

Se recomienda crear un backup de la base de datos (BBDD) antes de comenzar el proceso de actualización.

Para realizarlo, cierre *G DATA Administrator*. Una vez *G DATA Administrator* esté cerrado, abra la carpeta *C:\Archivos de programa (x86)\G DATA\G DATA AntiVirus ManagementServer*

e inicie la aplicación *GdmmsConfig.exe*

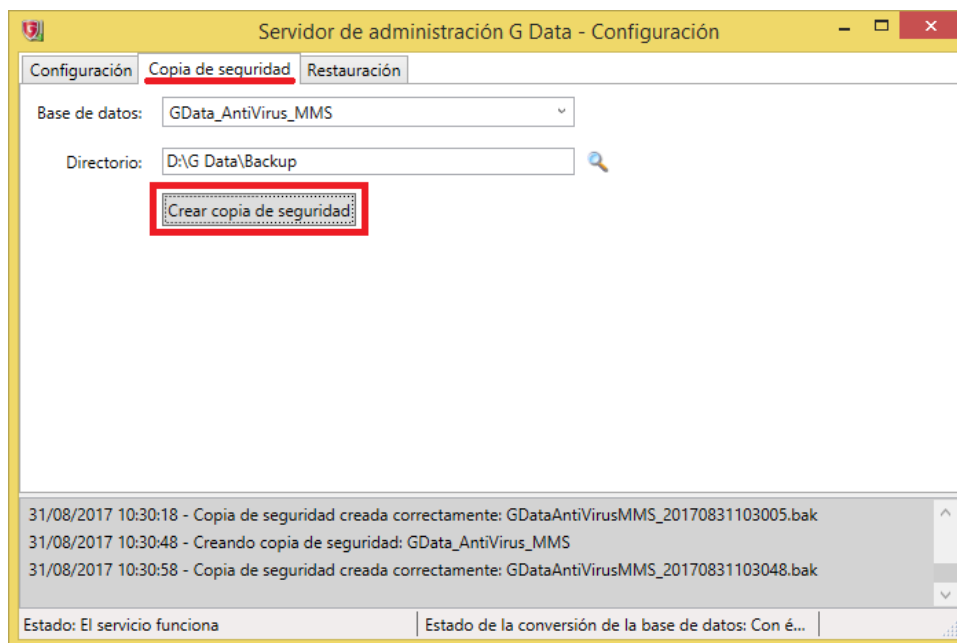


Figura 2: *GdmmsConfig.exe*

Cuando se inicie la aplicación, presione en el botón *Crear copia de seguridad* en la pestaña *Copia de seguridad*. La siguiente ventana de dialogo le llevará a las opciones específicas referentes a la copia de seguridad. Aquí, tendrá la opción de elegir un almacenamiento externo o interno para la copia de seguridad de la BBDD.

2.2 Configuración para la actualización de los Clientes

¡Ver primero la sección de Buenas prácticas! La actualización del programa puede aplicarse con o sin la *Distribución escalonada* a los *Clientes de G DATA Security* automáticamente o manualmente. Para la distribución automática, se usa la función *Distribución escalonada* de software.

La actualización escalonada puede configurarse en *G DATA Administrator* bajo *G DATA Administrator > ManagementServers > Actualizaciones > Distribución escalonada*.

La configuración referente a la actualización de programas del *Cliente de G DATA*, *previamente hay que actualizar los archivos del servidor de administración*, se configura bajo *G DATA Administrator > ManagementServers > Actualizaciones > Actualizaciones de programa > Updates*.

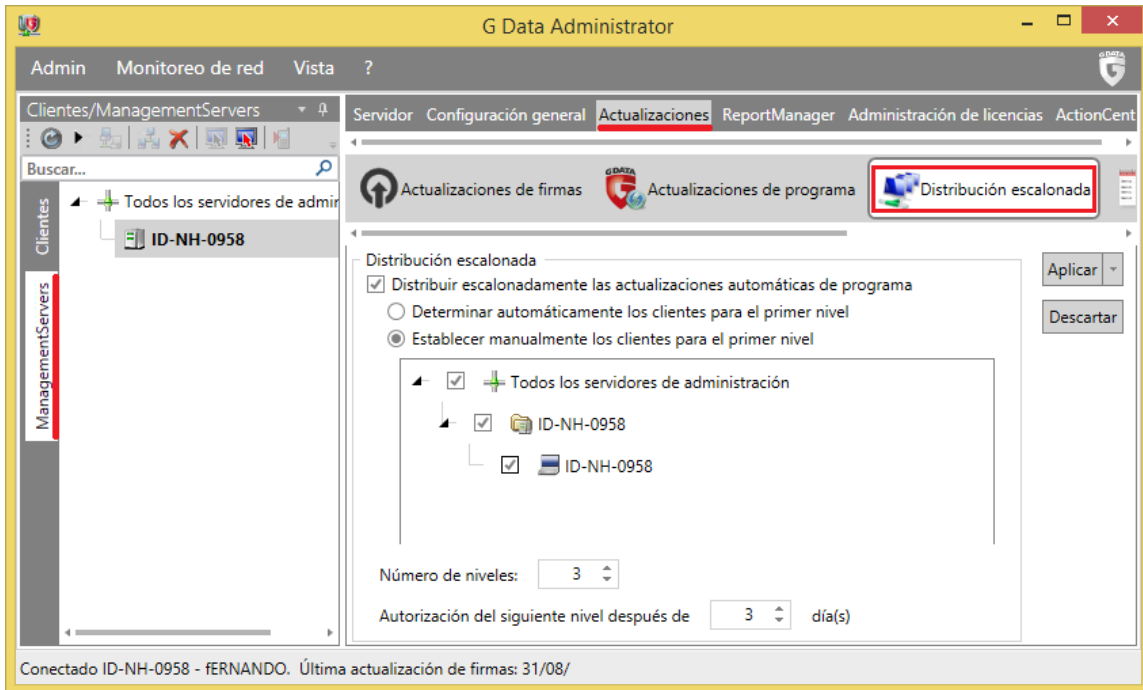


Figura 3: Ventana de dialogo de Distribución escalonada en G DATA Administrator

Si no usa la función de *Distribución escalonada*, se recomienda deshabilitar las actualizaciones automáticas de programas, usando *G DATA Administrator* para desplegar la actualización grupo por grupo (o individualmente). La opción *Actualizar archivos de programa automáticamente* se desactiva desde *Ajustes de cliente > General* y desmarque *Actualizar los archivos de programa automáticamente*

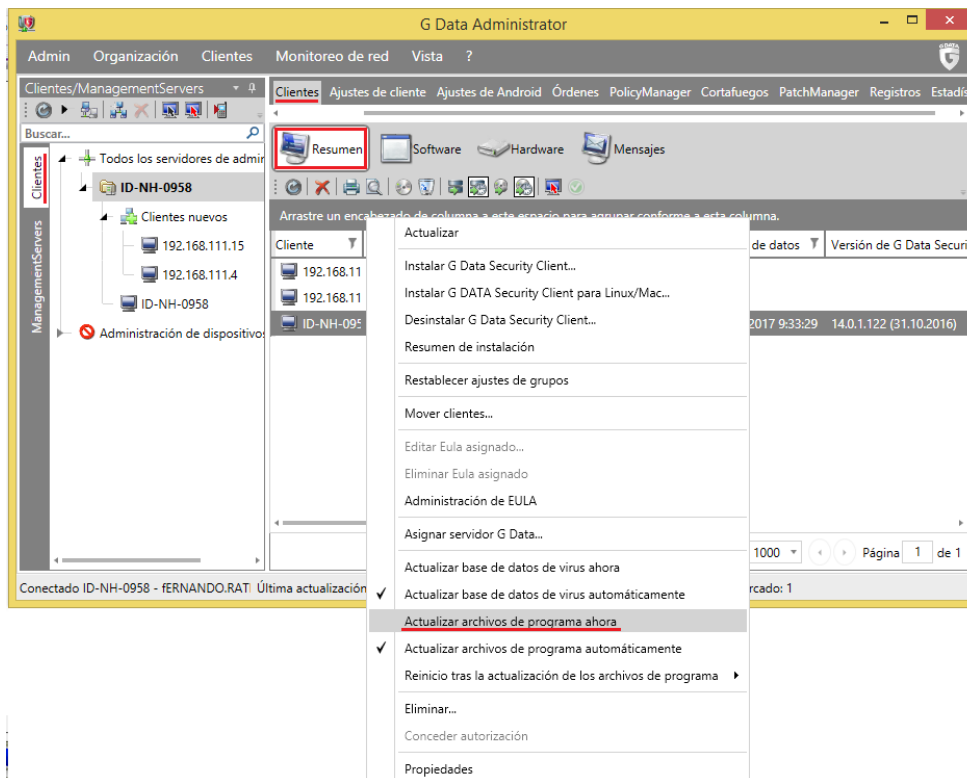
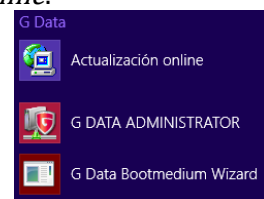


Figura 4: Actualización manual vía menú contextual

2. Actualización a la versión 14.1

Hay 2 métodos de actualización a la versión 14.1:

- 1) **¡Recomendado!** Actualización desde Internet usando la aplicación *Actualización online*.
- 2) Actualización utilizando un medio de instalación, DVD/CD, USB o descarga.



2.1. Actualización online

Para comenzar el proceso de actualización online asegúrese que *G DATA Administrator* está cerrado, abra la herramienta Actualización online (entrada en Windows como se muestra en la imagen superior). Localizada en *Inicio > Todos los programas > G DATA > G DATA ManagementServer > Actualización online* o se puede acceder como alternativa vía función de búsqueda en el escritorio.

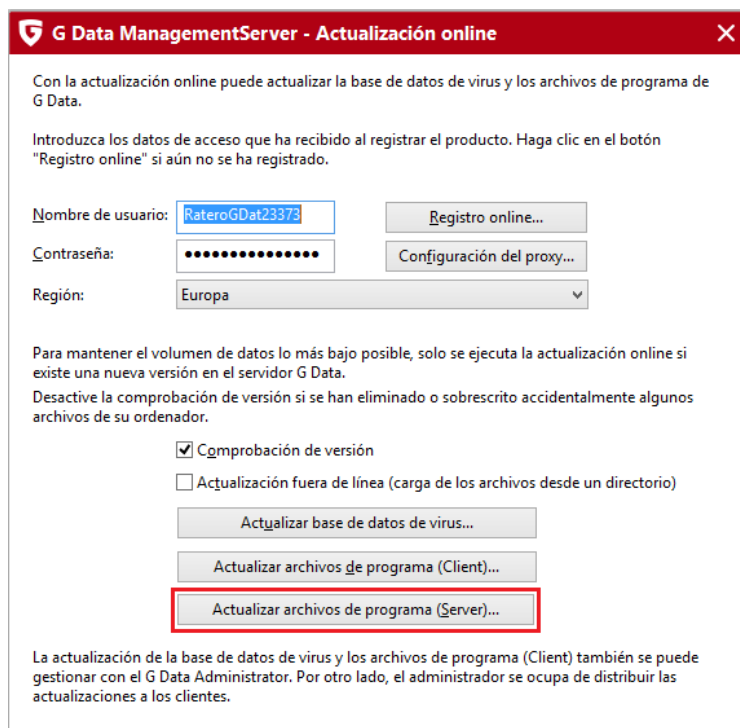


Figura 5: Ventana de dialogo de actualización online

Una vez la aplicación esté iniciada, seleccione por favor *Actualizar archivos de programa (Server)*. Esta función descargará e instalará los componentes de actualización de *G DATA ManagementServer*. La base de datos SQL que usa *G DATA ManagementServer* se actualizará durante este proceso. Componentes para el Cliente de *G DATA Security C* se descargarán, pero no se instalarán en este paso. Después de que la actualización haya terminado, seleccione por favor *Actualizar archivos de programa (Client)...* para descargar los componentes de actualización para *G DATA Exchange Mail Security*. La distribución de la actualización de programas de *G DATA Security Client* y *G DATA Exchange Mail Security* depende de la configuración local (ver: 1. Preparación).

2.2. Instalación desde DVD, USB o Carpeta de descarga

Inserte por favor el DVD o medio de almacenamiento en el PC/Servidor o sistema en el que su actual *G DATA ManagementServer* esté instalado y ejecute setup.exe.



Figura 6: Ejecución desde DVD o Carpeta

En la siguiente ventana seleccione *G DATA Management Server*.

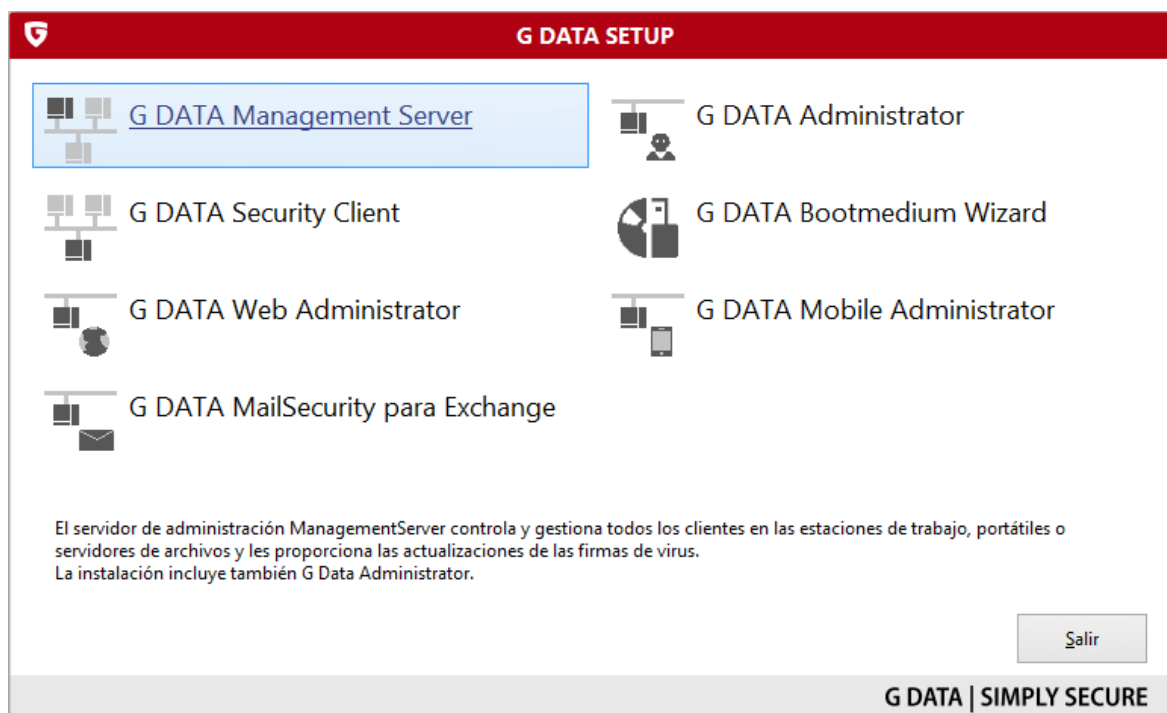
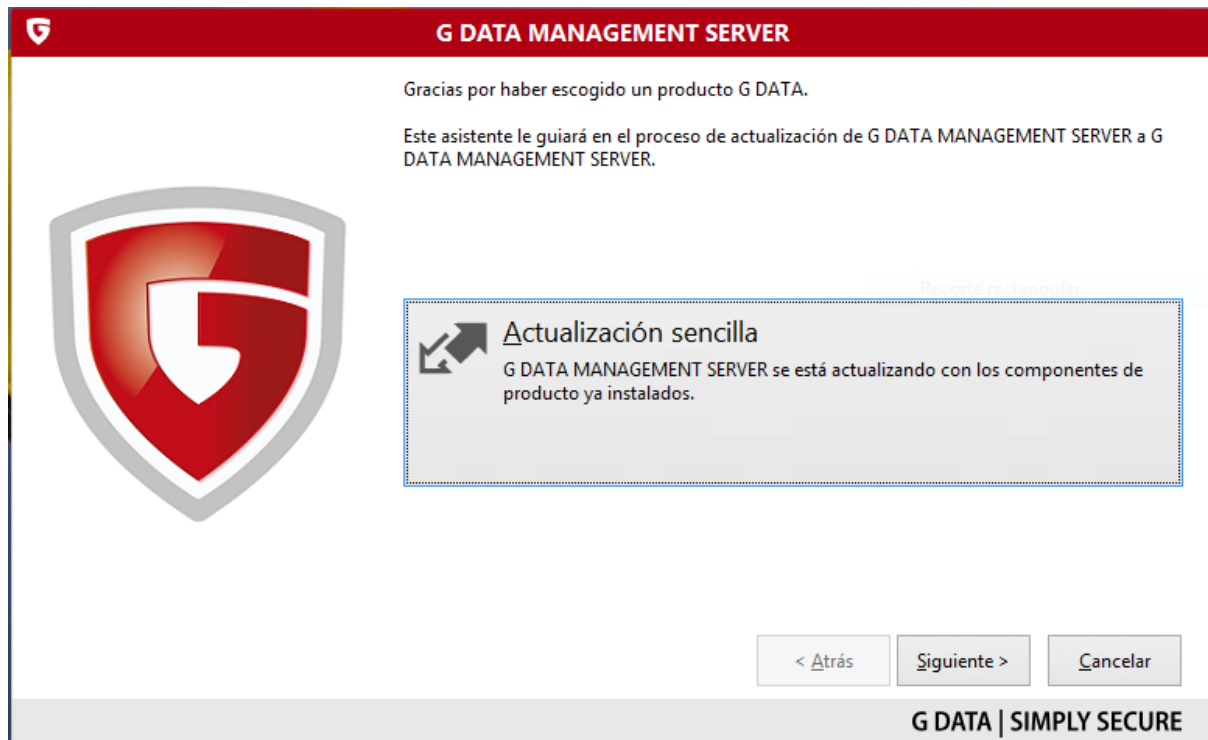
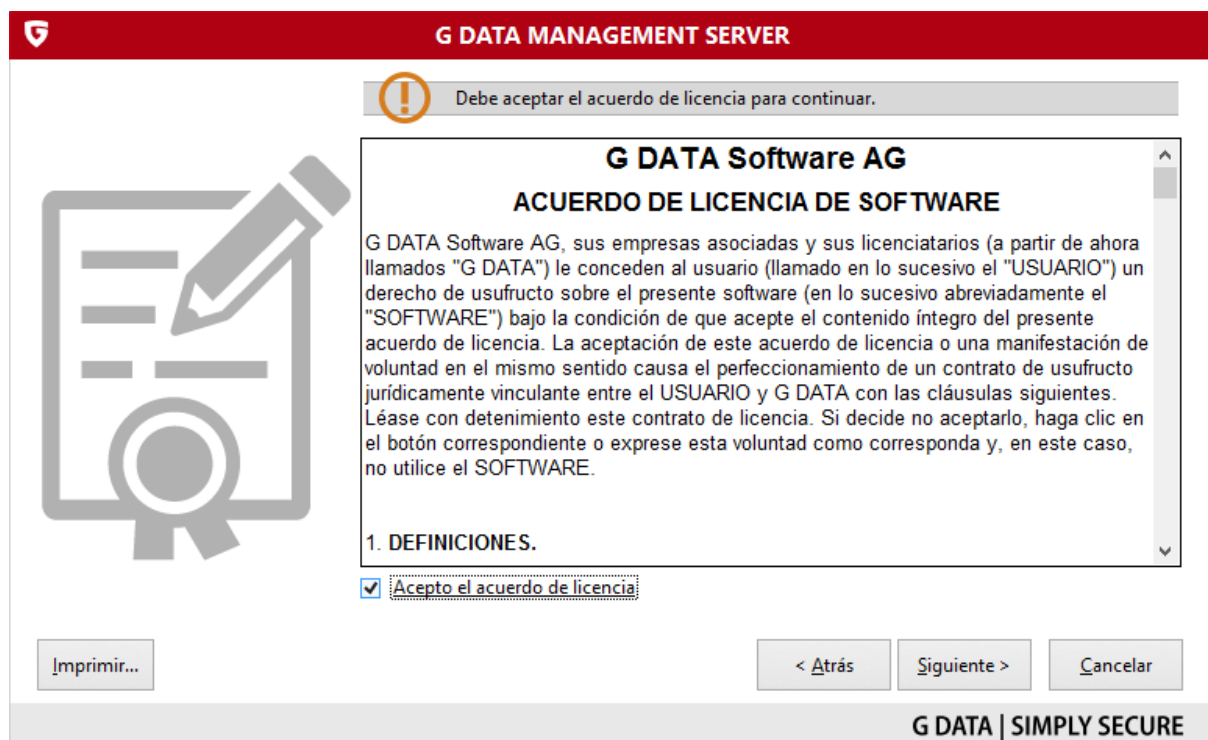


Figura 7: Asistente de instalación de G DATA

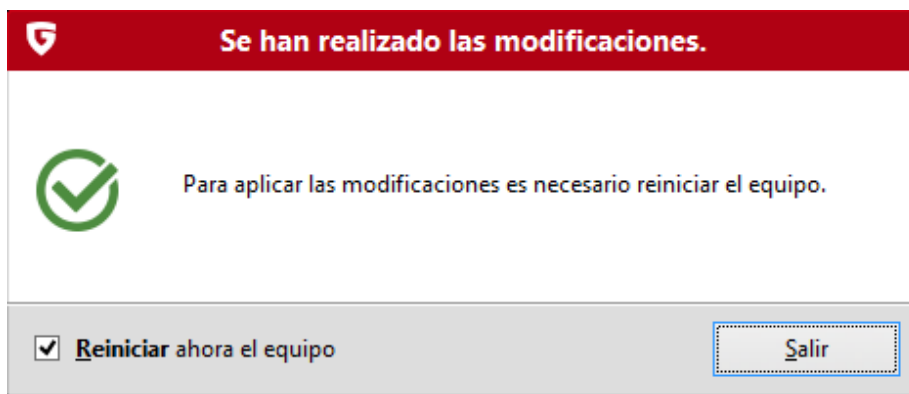
El proceso de actualización comienza. Seleccione por favor *Actualización estándar* en la siguiente ventana para iniciar el asistente de actualización.



Lea y confirme por favor el acuerdo de licencia antes de presionar en el botón *Siguiete*.



El proceso de actualización continúa. Cuando se complete, presione en *Salir* para finalizar el proceso de actualización.



¡Cuidado! Puede que la configuración de **AntiExploit** y **Supervisión de comportamiento** se cambie a *Solo registrar*.

3. Actualización desde una versión previa a 12.0

Este documento técnico describe el escenario de actualización de la versión 12, 13 o 14 a la versión 14.1. Instrucciones y más detalles técnicos para la actualización de las versiones previas a 12.0 se pueden encontrar en el documento #0258. **¡Consúltenos por favor si es el caso!**

4. Buenas prácticas

Para hacer la transición a la última versión lo más fácil posible, recomendamos desplegar la actualización a un grupo de clientes a testar. Si ocurre algún problema con la nueva versión, se puede abordar directamente sin necesidad de encarar de forma individual y reducirlos en múltiples ubicaciones en la red al mismo tiempo. El grupo de testeo puede ser parte de una red dedicada de pruebas o un grupo seleccionado de clientes en su entorno de producción. O debe reflejar las configuraciones más comunes encontradas en sus PCs.

Si no surgen problemas durante la prueba, la actualización se puede implementar sobre el resto de la red. El tiempo del testeo es un periodo no es cerrado, pero para garantizar su efectividad y la validez de sus resultados, la regla es que deje la nueva versión en el entorno de pruebas durante un par de días al menos.

Si no se han mostrado banderas rojas durante el periodo de prueba, está listo para implementar el cliente en el resto de la red.

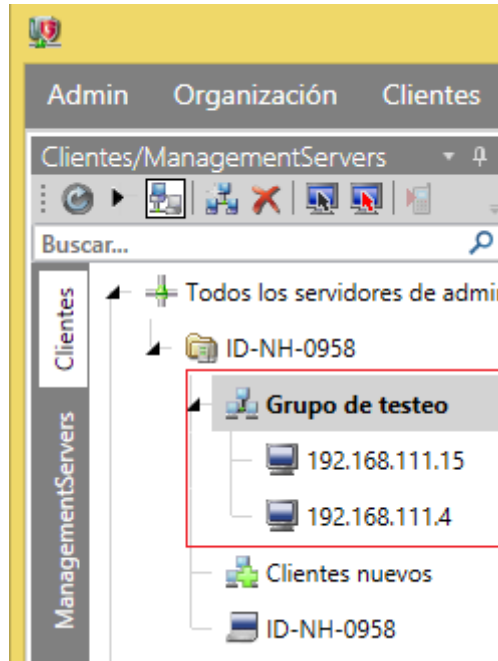


Figura 1: Ejemplo de un grupo cliente

Toda la información de este documento se ha validado y ha pasado varios niveles de revisión.

Exentos de errores & omisiones.